

# Protocole sanitaire Covid-19

## Accueils scolaires, périscolaires et extra-scolaires

**Mise à jour le 30/10/2020**

### Principes généraux :

- Respect des consignes sanitaires émises par le Ministère de l'Education Nationale et de la Jeunesse
- Accueil de tous les enfants
- Formation au lavage des mains et information sur le respect des gestes barrières des enfants.
- Le port d'un masque « grand public » est obligatoire pour les personnels
- Limitation du brassage entre les élèves.

### Principes d'utilisation du masque chez les enfants :

- **Le port du masque grand public est obligatoire pour tous les enfants à partir du CP.**
- **Il appartient aux parents de fournir les masques à leur(s) enfant(s).**
- **Un masque : 4 heures**
- **Pour les enfants présents uniquement sur le temps scolaire : fournir deux masques**
- **Pour les enfants présents également sur le temps périscolaire : fournir 3 masques**
- **Les masques seront changés avant de se rendre à l'école pour les enfants qui vont en garderie le matin, à 13 heures 30 au retour en classe et à 17 heures après le goûter en garderie**
- **Nous demandons aux parents de faire si possible marquer les masques lavables et de fournir une pochette plastique pour les ranger**
- **Nous demandons également aux parents d'expliquer à leur enfant comment utiliser le masque**



SOUS LE NEZ



AU DESSUS DU  
MENTON



PAS ASSEZ  
SERRÉ



SOUS LE  
MENTON



COUVRANT LE NEZ, LA  
BOUCHE, LE MENTON



**Information :**

L'information des parents se fera via les mails. **L'utilisation du cahier rouge est à nouveau proscrite.**

Les inscriptions périscolaires se fera via un formulaire en ligne et les modifications d'inscriptions par mail.

**Horaires de l'école :**

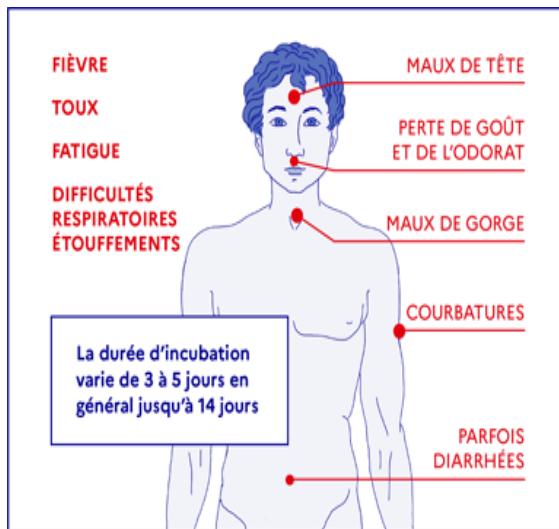
	Matin accueil	Midi sortie	Midi accueil	Soir sortie
PS MS	8h35 à 8h45	11h45	13h20 à 13h30	16h30-16h35
GS-CP				
CE1-CE2				
CP-CM Bilingue				
CM1-CM2				

**Accueil des enfants à l'école :**

Les parents devront prendre la température de leur(s) enfant(s) le matin avant la venue à l'école. Ils s'engagent à ne pas mettre leur(s) enfant(s) à l'école en cas d'apparition de symptômes évocateurs de la covid-19 chez l'élève ou dans sa famille.

De même les élèves testés positivement à la covid-19 ou identifiés comme cas contact ne doivent pas se rendre à l'école.

En cas de survenue de symptômes évocateurs avec ou sans fièvre (température supérieure à 38°), merci de contacter votre médecin traitant et d'en informer l'école ou la responsable enfance-jeunesse. En cas de difficultés respiratoires contacter le 15.



L'accès à l'école reste interdit aux parents. L'accueil des enfants se fera sur la cour. Les enfants entreront au fur et à mesure de leur arrivée afin de limiter les contacts les uns avec les autres. Chaque enfant se lavera les mains en classe.

La circulation dans l'établissement se fera uniquement dans un sens afin que les personnes se suivent mais ne se croisent plus. Celles-ci sont matérialisées au moyen de marquage au sol.

Organisation de la circulation dans l'école :

- 1 entrée unique : la porte qui donne accès à l'agora
- 1 sortie pour les maternelles et les élémentaires bilingues : la porte située au fond du couloir « maternelle »
- 1 sortie pour les élémentaires : la porte qui donne sur le préau

Afin qu'aucun adulte extérieur ne rentre dans l'école, les enfants de maternelles seront accueillis au portail par une ATSEM qui se chargera de les conduire par groupes dans leur classe respective. Avant d'entrer en classe, elles s'assureront du lavage des mains de chaque enfant.

### Temps de récréation :

La cour de l'école reste divisée en 3 parties pour que les classes ne se mélangent pas. L'accès aux espaces collectifs extérieurs reste autorisé (banc, table, structure de jeux), **Ainsi que les jeux de cour (ballons, vélos...) qui seront mis en quarantaine après utilisation.**

Au retour en classe, les enfants se laveront également les mains.

### Temps de classe :

**L'utilisation du matériel collectif est à nouveau interdite. Il est donc demandé aux parents de fournir le matériel nécessaire déterminé par l'enseignant.**

Dans les classes, la distanciation physique n'est pas obligatoire lorsqu'elle n'est pas matériellement possible. Néanmoins, les espaces sont organisés de manière à maintenir la plus grande distance possible entre les élèves

Pendant les temps de sortie sur la cour, les salles seront aérées.

#### **Sortie à midi et le soir :**

Les enfants sortiront par classe en commençant par les maternelles.

Les classes seront raccompagnées directement par l'enseignant au portail.

Les enfants qui vont en garderie seront accompagnés comme précédemment.

#### **Temps méridien :**

**Les enfants déjeuneront au restaurant scolaire.** Les enfants se rendront et quitteront le restaurant scolaire par classe. Afin de limiter le brassage des élèves, ils déjeuneront comme précédemment par groupe classe. **Cependant, l'organisation du restaurant scolaire peut être amenée à évoluer en fonction du protocole sanitaire émis par le département.**

Les tables du réfectoire seront nettoyées et désinfectées après chaque service.

De même que le matin, les enfants seront accueillis sur la cour dans leur zone et se laveront les mains en classe.

#### **Garderie :**

L'accueil des enfants en garderie le matin se fera dans l'entrée du centre TI GWER. Il sera demandé aux parents de ne pas rentrer dans l'espace réservé au personnel et aux enfants. La sortie de la garderie se fera de la même façon.

Nous demandons également aux parents de venir seul récupérer leur(s) enfant(s) (un seul adulte et pas d'enfant accompagnant dans la mesure du possible).

**De même que sur les temps de classe, merci de fournir à votre enfant du matériel ( livre, crayons...) afin d'éviter l'usage du matériel collectif.**

#### **ALSH du mercredi :**

Les modalités d'accueil sont les mêmes que sur le temps de garderie et sur le temps

scolaire :

- L'accueil des enfants se fera dans l'entrée du centre Ti Gwer. Il sera demandé aux parents de ne pas rentrer dans l'espace réservé au personnel et aux enfants. La sortie se fera de la même façon.
- Nous demandons également aux parents de venir seul récupérer leur(s) enfant(s) (un seul adulte et pas d'enfant accompagnant).
- Les repas sont livrés comme précédemment par la cuisine centrale de Morlaix.

**Autres :**

Nous demandons aux parents d'expliquer à leur(s) enfant(s) la nouvelle organisation scolaire et de leur rappeler les gestes barrières et le lavage des mains.

Afin d'éviter que les enfants ne boivent aux robinets, il est demandé aux parents de fournir une **gourde avec le prénom de l'enfant.**

L'aération des locaux sera réalisée lors de chaque récréation.

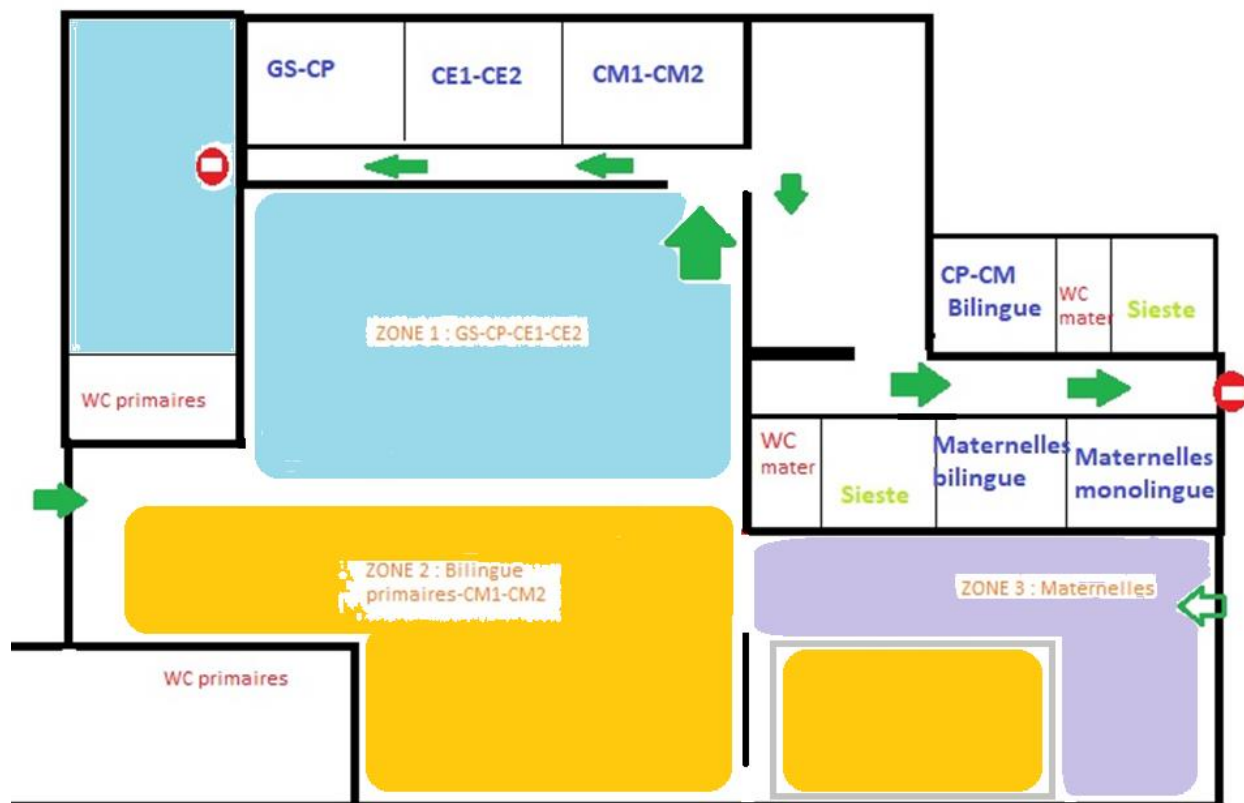
**La désinfection des surfaces les plus fréquemment touchées sera réalisée plusieurs fois par jour. La désinfection des autres surfaces (sols et surfaces) sera réalisée en fin de journée comme le préconise le ministère.**



**Pour nous contacter :**

ECOLE : Olivier BUREL  
[ec.0291564t@ac-rennes.fr](mailto:ec.0291564t@ac-rennes.fr)  
02 98 78 94 65

TI GWER : Maïan PERROS  
[ti-gwer@plouneour-menez.bzh](mailto:ti-gwer@plouneour-menez.bzh)  
02 98 78 94 50 / 06 77 58 07 07



A Plouneour-Menez, le 2 novembre 2020

Sébastien MARIE  
Maire

Olivier BUREL  
Directeur de l'école